

Le journal du quartier de l'Esplanade

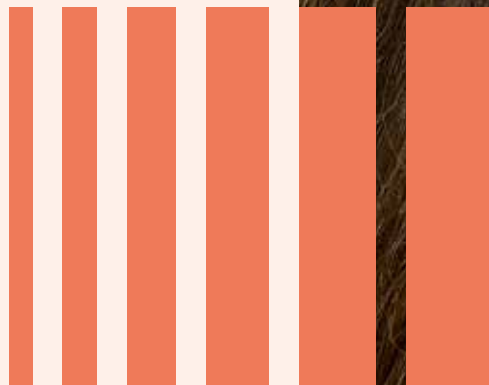
ARES

FLASH

Association des Résidents
Centre socio-culturel de l'Esplanade

#551

SEPTEMBRE
2019



Les nouveautés de la rentrée

Nous vous donnons rdv le 9 septembre pour la reprise de l'ensemble de nos activités.

C'est la rentrée et pour l'ARES c'est le lancement d'une nouvelle saison. L'heure est aux retrouvailles avec les familles et les habitants fidèles à nos activités mais aussi à l'accueil de nouveaux adhérents qui vont découvrir l'ARES. Une nouvelle saison c'est à la fois la reprise de nos habitudes, d'ouvertures, de services et de fonctionnements pour répondre au plus près aux besoins de nos adhérents.

Mais une nouvelle saison c'est aussi l'occasion de lancer de nouveaux projets, d'inventer de nouvelles formes d'animations du quartier et de proposer de nouvelles activités artistiques, sportives et culturelles que nous vous invitons à découvrir dans les lignes ci-dessous.

Du jazz manouche et une nouvelle chorale à l'école de musique

L'école de musique de l'ARES accueillera cette année 2 nouveaux ateliers. Un atelier jazz manouche destiné aux guitaristes (sur 10 séances à partir du mois de janvier, les mardis soir), et un atelier chant choral les mardis soir.

Vous avez plus de 15 ans et vous aimez

chanter? Rejoignez notre chorale «Tout en nuances», afin de partager un moment musical tout en convivialité. Les séances s'articuleront autour d'un échauffement corporel et vocal, axé autour du souffle, de la détente corporelle et de vocalises variées.

Le répertoire abordera des chants de tous les répertoires (classique, variété, chants du monde, canons, chants polyphoniques à deux ou trois voix).

Aucun niveau musical n'est demandé.

Une brigade verte citoyenne au pôle Animation

Pour cette nouvelle année scolaire, l'équipe du pôle Animation de l'ARES proposera aux enfants et aux jeunes un panel d'activités variées sur les différentes périodes et également des séjours pendant les vacances d'hiver et de printemps.

L'équipe souhaite cette année, mettre l'accent sur les projets visant l'éducation à la citoyenneté, avec notamment la création d'une brigade verte lors de l'accueil du mercredi.

À travers ces projets, nous allons également consolider nos partenariats avec les écoles, les collèges, les commerces et associations du quartier.

Les vacances scolaires permettront à l'équipe d'animation d'emmener les enfants dans des projets plus farfelus les uns que les autres pour toujours plus de découvertes, de bons moments, et surtout, des échanges et des rencontres riches de valeurs partagées.

Une Ruche rénovée et tournée vers la culture

La saison 2019-2020 à la Ruche (35 rue Vauban) débutera fin septembre après des travaux de remise aux normes.

Les accueils du mercredi après-midi, l'accompagnement à la scolarité pour les collégiens, le temps des Voizzines du jeudi, les repas partagés du premier vendredi du mois sont de retour.

Les nouveautés seront culturelles et artistiques avec des projets d'ateliers guitare collectifs, d'une chorale de la Ruche, de végétalisation de l'espace... ainsi que la création d'une programmation de découvertes culturelles en groupe, en famille ou entre amis-es qui débutera avec un cinéma concert « Les aventures du prince Ahmed » au Maillon.

Ouverture du café numérique

À partir du jeudi 12 septembre, une équipe composée de bénévoles et de salariés vous accueille les jeudis après-midi pour



↔ pour les ados, ce sont les cultures urbaines qui sont à l'honneur: hip-hop, dessin manga, graff, atelier pop art, street jazz
↔ pour les adultes de tous âges nous proposons un atelier de création couture, de cuisine du monde, d'impro danse, et pour entretenir sa forme des cours de cardio boxe, cardio danse, frappe boxe.

Enfin, à découvrir et à pratiquer en famille (parents/enfants), un cours de yoga et de zumbini.

Vous avez envie d'essayer avant de vous inscrire ? Venez à partir du 9 septembre en fonction des places disponibles.
Reprise des activités le 9 septembre. ♦

MARC PHILIBERT

POUR PLUS D'INFORMATIONS SUR TOUTES CES NOUVEAUTÉS :

03 88 61 63 82 ou Contact@ares-actif.fr

Appel à Bénévoles!

L'équipe de la Ruche 35 recherche des bénévoles pour distribuer ensemble le journal de quartier sur le secteur Vauban/Cité Spach.

Chaque premier mercredi du mois: accueil autour d'un café à 10h30 puis déploiement par équipes de deux sur le quartier....

*Renseignements auprès de Cécile au 06 08 08 74 46
ou Anne-Keo au 06 73 01 65 58*

vous aider dans votre compréhension des outils multimédias et dans vos démarches administratives.

Au sein d'un espace connecté et autour d'un café, les animateurs répondent à vos questions et vous conseillent sur les usages du numérique.

Les participants sont invités à venir avec leurs appareils mobiles : PC portables, tablettes ou smartphones mais peuvent aussi travailler sur nos ordinateurs.

C'est l'occasion de recevoir des conseils personnalisés ou aborder des thèmes en petit groupe: pour apprendre à mettre en forme un courriel (e-mail) ou des documents plus complexes, à enregistrer et classer des photos, à effectuer des recherches sur internet et comprendre le fonctionnement de certains sites (AMELI, CAF, site des impôts...) et des réseaux sociaux...

Cette permanence informatique est ouverte à tous, grand débutant ou confirmé et dédiée aux adultes de tous âges les jeudis de 14h30 à 16h (hors vacances scolaires).

Toujours plus d'activités pour tous

Nous vous proposons un large éventail d'activités de sports loisir, de remise en forme et de bien-être mais aussi toute une palette d'ateliers d'expressions artistiques.

Les nouveautés de la saison :

↔ pour les enfants, une initiation à la couture, des classes de danse classique, mais aussi de modelage, de modern jazz et de dessins mangas



l'exposition du trimestre

Danièle Schiffmann ou le papier-peinture

Dans les années 1980 et 1990, Danièle Schiffmann a réalisé beaucoup d'expositions de gravures, monotypes et tissages en Alsace et dans toute l'Europe. En 2006, dans le cadre d'une résidence artistique de trois mois à Vientiane, elle découvre le Laos où elle retournera régulièrement par la suite pour enseigner les arts plastiques et développer de nouvelles directions de travail pour ses recherches personnelles. Et elle est désormais, pour notre plus grand plaisir, de retour sur les cimaises strasbourgeoises.

Un foisonnement végétal

Ses œuvres, qui contenaient déjà de solides références aux traditions asiatiques, ont encore gagné en subtilité contemplative à la suite de ces différents séjours. Elles s'inscrivent avant tout dans un rapport méditatif à la nature et se saisissent de l'observation des mystères et beautés de la vie des plantes, objets de multiples recherches graphiques, symboliques, calligraphiques et picturales.

Danièle Schiffmann possède en son atelier une impressionnante collection d'écorces, feuilles, tiges, racines, fruits, cosses et champignons qu'elle travaille parfois en d'étonnants et ambigus moulages de papier. Visiteuse régulière de l'exubérant jardin botanique de Strasbourg, elle y trouve toujours matière à enrichir sa collection et ses sources d'inspiration. En contrepoint à l'accrochage, une toute petite - partie de ce cabinet de curiosité végétal est donc également présentée dans les vitrines et sur les murs de l'ARES.

Le papier: objet de recherches et de jeux

Si la thématique principale reste un regard contemplatif et poétique posé sur les mystères et merveilles du monde végétal, l'autre

particularité de certaines œuvres présentées est le développement d'une maîtrise exceptionnelle de la fabrication du papier. Le papier n'est plus ici le support d'œuvres peintes, dessinées ou gravées, mais devient la matière même de l'acte créateur. La pulpe est arrosée, travaillée, manipulée, teinte... Elle devient le support d'inclusions et d'impressions diverses qui mettent en valeur et subliment ses textures et ses nuances. Et la tisseuse de cellulose, telle une guêpe qui élabore patiemment son papier, en fait paradoxalement son miel...

L'exposition est complétée par de nombreux monotypes récents qui reprennent en séries les inclusions et les thématiques végétales des œuvres précédentes. Telles des synthèses offertes à notre contemplation, ils nous révèlent de nouveaux mystères de la vie secrète des plantes... ♦

ALAIN ALLEMAND

POUR EN SAVOIR PLUS:

L'exposition sera accessible librement aux trois étages du bâtiment de l'ARES jusqu'à la fin du mois de décembre. Vous trouverez un diaporama de l'exposition - ainsi que des expositions précédentes - sur le site Art'Esplanade: sites.google.com/site/artesplanade



La Maison Théâtre

Il est une maison, au sein du quartier de l'Esplanade, où des enfants, des adolescents-es et des adultes se rendent chaque semaine. Pendant les congés scolaires, d'autres, parfois les mêmes, viennent passer une partie de leurs vacances. Ils sont plusieurs centaines chaque année.

Pour y faire quoi ? Jouer.

Jouer, dans un espace de liberté, des personnages, des univers, des situations, avec leurs émotions. Elles et ils y rencontrent des comédiennes, des comédiens, des metteurs-es en scène, des autrices et des auteurs. La vie vibre avec intensité sous le toit arrondi de ce lieu qui, chaque année, s'embellit un peu plus.

N'hésitez pas à pousser la porte de cette petite salle qui a fait peau neuve au printemps dernier, pour y voir des présentations publiques !

Et si vous veniez aussi pour y découvrir ou explorer la pratique du théâtre ?

Novices, averties, avertis, passionnées, passionnés de notre art ludique, La Maison Théâtre vous propose des ateliers hebdomadaires, des stages en fin de semaine ou pendant les vacances scolaires, des sessions de plusieurs stages.

Séance d'essai gratuite enfants et ados entre les 23 et 27 septembre / adultes entre les 30 septembre et 4 octobre. ♦

POUR EN SAVOIR PLUS:

www.lamaisontheatre.eu
et/ou tél.: 03 88 61 07 30



DR

Femmes
Shamp + coupe
+ self' brush*
18⁹⁰ €
TARIF CHEVEUX COURTS

Hommes
Shamp + coupe
+ self' brush*
15⁹⁰ €

*Se sécher les cheveux soi-même

self'coiff
2 Place de l'Esplanade
03 88 22 42 80

VOTRE PARTENAIRE INFORMATIQUE

Réseaux - Infrastructure - Cloud
Mobilité - Solutions de Gestion
Web/Digital

OCI
INFORMATIQUE
www.oci.fr
03 88 18 30 80

IMMOBILIERE ELSAESSER
68 avenue des Vosges - 67000 Strasbourg
Tél. 03 88 36 36 00 - Fax. 03 88 35 67 89
immobiliere-elsaesser@orange.fr

FNAIM

Ventes - Locations
Ventes - Locations
Gérance immeubles
Gérance immeubles
Syndic de copropriétés
Syndic de copropriétés

de l'Esplanade à...

... Soria

L'Université Populaire Européenne de Strasbourg permet à un grand nombre d'habitants de notre ville de se cultiver, d'apprendre, de rester l'esprit en éveil. La salle où nous avons nos cours, ce n'est pas vraiment l'Esplanade, disons qu'il faut 10mn à bicyclette pour rejoindre la place de l'Esplanade à l'avenue d'Alsace. Mais les Esplanadiens inscrits à cette association pour y faire l'une ou l'autre des activités sont nombreux et d'âges variés.

Notre professeur d'espagnol de l'UPE nous a proposé cette année de faire un voyage d'étude dans une ville de Castille-et-León qui s'appelle Soria.

Soria est une ville de 36000 habitants à deux heures de voiture au nord de Madrid. Quelle surprise de rencontrer dans cette petite ville un groupe d'amoureux de la langue française ! Ils sont constitués en association dont le nom est « la Francofonia ». Ils se retrouvent une fois par semaine pour parler en français d'actualités françaises. Les questions ont tourné inévitablement autour des gilets jaunes lors de notre venue. Pour nous, nos hôtes évoquent l'actualité de leur ville et la vidéo que nous regardons est centrée sur le régime alimentaire méditerranéen est suivi par une grande partie de la population de Soria. C'est grâce à ce régime qu'elle est une des populations d'Espagne qui vit le plus longtemps.

La semaine française est organisée chaque année à Soria. En 2019, un hommage a été rendu à Machado, poète espagnol, qui fut professeur de français à Soria. Il y a rencontré son épouse qui avait 20 ans de moins que lui mais qui est décédée bien avant lui. Le poète dut s'exiler en France pendant la guerre civile et c'est à Collioure qu'il est mort en 1939.

Au cours de cette même semaine, une reconstitution de batailles napoléoniennes avec habits d'époque a eu lieu. Les habi-

tants de Soria ont tellement souffert de ces guerres qu'ils avaient juré une haine éternelle aux Français. Cette année, le consul de France est venu signer la paix. Il était temps !

L'accueil que nous ont fait les élèves, tous adultes, a été extraordinaire. Ils nous ont suivis dans nos balades avec une infinie patience pour comprendre notre espagnol balbutiant. Eux-mêmes s'évertuaient à parler lentement et distinctement. Ils nous ont fait découvrir un excellent vin : le Rivera del Duero, ainsi que le *toezno*, morceau de couenne de porc panée frite, spécialité de la ville qui n'a rien à voir avec le régime méditerranéen mais qui ne les empêche pas de vivre vieux...

Nous avons arpenté une région très riche historiquement : de nombreuses églises romanes, des châteaux médiévaux, la ville celtibérique de Numancia, des villages tous plus beaux les uns que les autres mais vides ou presque, malheureusement. La nature est sauvage et magnifique. Les balades y sont nombreuses.

Actuellement, les Espagnols manifestent contre la vacuité des campagnes. Les idées fusent pour y remédier mais nous avons senti un sentiment d'injustice très fort chez les habitants de Soria qui voudraient rester dans leur village ou leur petite ville mais qui sont obligés de partir dans les capitales faute de transports en commun, de travail

ou d'internet : un petit air de déjà entendu dans nos campagnes françaises.

Les échanges interculturels enrichissent notre vie quotidienne à tout âge. Cette semaine nous a appris que l'Espagne ne se résume pas à ses bords de mer, à l'Andalousie et à la corrida. Et c'est avec grand plaisir que nous recevrons nos amis espagnols en Alsace et, pourquoi pas, à l'Esplanade ! ♦

CHRISTINE CHARLOIS

*Tout passe
et tout demeure
Mais notre affaire est de passer
De passer en traçant
Des chemins
Des chemins sur la mer
Voyageur, le chemin
C'est les traces
de tes pas
C'est tout ; voyageur,
il n'y a pas de chemin,
Le chemin se fait en marchant
Le chemin se fait en marchant
Et quand tu regardes en arrière
Tu vois le sentier
Que jamais
Tu ne dois à nouveau fouler
Voyageur ! Il n'y a pas de chemins
Rien que des sillages sur la mer*

Antonio Machado



Le réseau des Alumni

Mais quelle est donc cette «société secrète»? Il s'agit d'un réseau créé en 2012 par l'UNISTRA accueillant les anciens-es étudiants-es de l'Université de Strasbourg, désignés-es sous le terme d'Alumni. Qu'importe la faculté, l'école ou l'IUT dont ils sont diplômés-es, ces «anciens-es» de tous âges représentent aujourd'hui un vivier de 450000 personnes susceptibles de venir partager avec les étudiants-es actuels-es leur expérience professionnelle, leur proposer éventuellement une aide dans la recherche d'emploi, et, surtout, tisser des liens. Objectif : fédérer 10 % de ces «alumni» au service des étudiants-es d'aujourd'hui.

Le terme Alumni signifie «les élèves» (c'est le pluriel d'*alumnus*, qui signifie «élève» en latin). Il est employé depuis le 19^e siècle aux États-Unis ou en Grande-Bretagne, et est venu ces dernières années remplacer en France la notion d'«Association d'anciens élèves». L'UNISTRA a souhaité reprendre cette tradition humaniste qui consiste à garder des liens entre ses anciens-es étudiants-es et les étudiants-es actuels-es et les doctorants-es. Pour ce faire, une équipe de 5 personnes, sous la direction d'Agnès Villanueva, a été mise en place, et des outils ont été créés, numériques et événementiels, pour faciliter la rencontre entre l'expertise des Alumni et les besoins des étudiants-es. Cela passe par exemple par

l'organisation de soirées de parrainages où les étudiants-es peuvent rencontrer directement des Alumni venus-esse mettre à leur disposition, et former ainsi d'éventuels tandems entre parrains/marraines et filleuls-es, éphémères ou plus durables, selon chaque cas. Au menu de ces rencontres en face à face : retour d'expérience, conseils, informations, réseautage, recommandations... Des échanges particulièrement enrichissants tant pour les Alumni que pour les étudiants-es. D'autres outils sont également proposés dans le domaine numérique : des conférences en ligne, un «webinaire», une présence sur les réseaux sociaux, des partenariats, une newsletter. Un pôle carrière favorise l'accompagnement dans la re-

cherche d'emploi, la création d'emploi, la constitution de start-up, la formation continue... Des animations, des visites et des événements sont par ailleurs régulièrement organisés, qui permettent les rencontres et les découvertes. Un tableau d'offre d'emplois (Jobboard) est à la disposition des intéressés-es, dans la continuité des relations de l'équipe avec les recruteurs des entreprises. «L'international» est à l'honneur à travers les «jeunes anciens-es» Alumni, nouveaux-elles ambassadeurs-drices de l'UNISTRA.

Un investissement solidaire

L'ambition du réseau Alumni de l'UNISTRA est de favoriser le lien entre les générations, de l'approfondir et de le perpétuer. Le «recrutement» auprès des Alumni de l'Université de Strasbourg est permanent. Ils s'inscrivent dans le lien social et la citoyenneté. Chaque Alumni vient proposer, dans le cadre et les limites qu'il définit, ce qu'il pense pouvoir transmettre de son expérience et de sa compétence aux jeunes étudiants-es. Aucune obligation de présence, de résultat, ou de suivi n'est exigée, ou nécessaire. Il s'agit avant tout d'une marque de solidarité entre générations. Avec l'espoir (la conviction ?) qu'un-e étudiant-e ayant été suivi-e de nos jours dans un tel cadre revienne dans 10 ans comme Alumni, parrain ou marraine ! Boucler ainsi la boucle, et transmettre à son tour ce lien si nécessaire. ♦

JACQUES STOLL

CONTACTS :

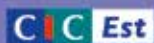
Service Relations Alumni,
3-5 rue de l'Université 67000 Strasbourg
Tél. : 03 68 85 68 95 ; #alumniunistra ;
alumni.unistra.fr
Consultez la «Charte» des Alumni
en allant sur alumni.unistra.fr



L'équipe : Agnès Villanueva, directrice, Nathalie Hennebelle, chargée des événements, Laetitia Sciacca, chargée des actions emploi, Evelyne Houel, chargée des partenariats et de l'animation numérique, Marie Brun, chargée de prospection emploi Zine Elabidine Toufik, gestionnaire et développeur de l'application Alumni.

Nous vous accompagnons
dans tout ce qui vous donne
envie d'avancer.

➤ **CIC STRASBOURG ESPLANADE**
28 avenue du Général de Gaulle - 67000 STRASBOURG



Parce que le monde bouge.

11411 - Bureau CIC Est - Société anonyme au capital de 222 000 000 euros - 31 rue Jean-Pierre-Claude 67000 Strasbourg - Tél. 800 701 825 Strasbourg
Bureau principal : 28 avenue du Général de Gaulle - 67000 Strasbourg - France - Pour les opérations effectuées au titre de l'intermédiation en banque
et assurance (ORIAS n° 521 227) (www.cic.fr) (société d'assurance soumise au contrôle de l'ACV et de l'ACF - AAO) et distribuée sous le nom de CIC Assurances

cic.fr

BULLETIN D'ADHÉSION 2019/2020 - COTISATION ARES

Nom _____ Prénom _____

Date de naissance _____

Adresse _____

Courriel _____

Je verse la somme de 17€ ou _____ € par chèque - en espèces*.

* Bulletin à adresser à l'ARES - BP 15 - 67043 Strasbourg Cedex
RIP CCP Strasbourg : 20041 01015 0062279E036 74

Signature :

Ça se passe à L'ARES

Chorale «tout en nuances»

Vous avez plus de 15 ans et vous aimez chanter?

Marie Gayet, professeure de musique, vous invite à rejoindre notre chorale «Tout en nuances» dès **mercredi 11 septembre, de 19h15 à 20h15**, afin de partager un moment musical tout en convivialité. Les séances s'articuleront autour d'un échauffement corporel et vocal, axé autour du souffle, de la détente corporelle et de vocalises variées.

Le répertoire abordera des chants de tous les répertoires (classique, variété, chants du

monde, canons, chants polyphoniques à deux ou trois voix).

Aucun niveau musical n'est demandé.

La participation financière sera de 93€ l'année + 17€ de cotisation.

Dès le 15 Juillet 2019, il est possible de prendre un rendez-vous en ligne pour s'inscrire à notre école de musique. Les inscriptions débiteront fin août 2019 (la date exacte sera communiquée ultérieurement).

Bien cordialement. ♦



DR

Le mot du Président

L'été a été chaud

Nous avons connu cet été un nouvel épisode, assez sévère, de canicule à Strasbourg. Et l'on nous dit que ces épisodes devraient être de plus en plus fréquents.

Nos villes sont-elles adaptées à ces changements ? À l'Esplanade, nous pouvons nous targuer que nos rues et avenues sont pour la plupart arborées. Nous pouvons profiter du Parc de la Citadelle qui est un havre de verdure et donc de fraîcheur, ici et là, nous trouvons aussi de l'eau grâce à la proximité du bassin de la Citadelle qui borde le quartier et avec des petits bassins le long de l'avenue du Général de Gaulle. La fréquentation des voitures qui est un facteur de réchauffement a été limitée il y a quelques années avec le passage du tram.

Tous ces petits agréments ne seront sans doute pas suffisants pour contenir les chaleurs que l'on nous promet.

Les aménagements urbains sont encore très minéraux et on sent la pression d'une intensification de l'urbanisation et donc encore plus de béton qui accumuleront la chaleur durant nos futurs été torrides.

Les villes sont à la fois un facteur du changement climatique avec leurs émissions de gaz à effet de serre et à la fois le lieu où l'on en souffre particulièrement.

Il faudrait que nos politiques urbaines tiennent compte de cela. L'Esplanade a des avantages pour mettre en œuvre de nouveaux choix : de grands espaces communs entre les immeubles qui seraient un formidable terrain d'expérimentation d'une politique urbaine innovante. ♦

FRÉDÉRIC DUFRÈNE, PRÉSIDENT

Retrouvez toutes les actualités de L'ARES sur notre site : www.ares-actif.fr et sur notre page Facebook: www.facebook.com/aresactif
Associations, écoles, institutions de l'Esplanade, vous avez une information à faire paraître dans ARES FLASH, contactez-nous : aresflash@ares-actif.fr

Coulée verte...

À l'Esplanade, nous sommes partie prenante du chemin ombragé et fleuri par lequel, depuis le parc Contades et via le Jardin de l'Université et le Campus Vert, l'on rejoint le parc de la Citadelle. Ce que l'on désigne, en termes d'urbanisme de notre temps, comme une «coulée verte».

Mais il semble que le lien entre les pelouses du Campus, la place ombragée de l'Esplanade et l'entrée du parc de la Citadelle ne soit pas très bien indiqué, et que dès lors une difficulté d'orientation pourrait se présenter au piéton avide d'espaces verts en continu.

Alors, pour le remettre dans la bonne direction, on a placé, non loin de l'intersection de *Boston Street* et d'*Ankara Sokagi*, un panneau qui indique on ne peut plus clairement au randonneur inter-quartiers qu'il est bien sur la bonne trajectoire : celle d'une Coulée verte... ♦

JACQUES STOLL



Néologismes utiles

Les temps changent, les habitudes aussi. Il est donc nécessaire d'inventer des mots en rapport avec les nouveautés qui nous entourent.

Ainsi, et en référence au latin *labia* (les lèvres), pourrions-nous inventer le terme **labio-diversité**. Cela consisterait à donner des bises à quiconque, quel·le·s que soient son genre et son origine. Ce terme viendrait en quelque sorte décrire un état avancé de la compréhension entre les gens et les peuples. Peut-être faudrait-il même, à terme, rendre cette belle démarche obligatoire ?

Pour illustrer nos nouvelles habitudes culinaires, je proposerais le **tri-potage**. Il s'agit pour chacun de nous de soigneusement trier tous ses résidus issus de l'épluchage quotidien de ses légumes pour en faire une savoureuse soupe à l'ancienne.

Étant donné que nous vivons de plus en plus vieux, il nous sera de plus en plus nécessaire d'avoir recours au **maquille-âge**, et peut-être même aussi au **recycle-âge**. Enfin une façon d'évoquer clairement, sinon crûment, nos préoccupations intimes liées à l'âge !

Et puis, pour déqualifier ces espèces d'oiseaux migrateurs qui ne s'arrêtent plus chez nous au passage, notre destin et le leur étant inéluctablement liés au changement climatique, on parlera désormais d'**oiseaux migrent-ailleurs**.

Les choses vont mieux en les disant, non ? ♦

JACQUES STOLL

ARES - Centre socio-culturel et Association des Résidents de l'Esplanade • 10 rue d'Ankara • 67000 Strasbourg

Tél. 03 88 61 63 82 • www.ares-actif.fr • contact@ares-actif.fr

Fondateur ARES: Jean-Marie Lorentz • Président et directeur de publication: Frédéric Duffrène • Rédacteur en chef: Alain Allemand

Graphisme et mise en pages: Pascal Koenig • Visuel fond: © fotolia.com • Mensuel tiré à 7900 ex sur papier recyclé (80%) par Ott Imprimeurs • Dépôt légal: septembre 2019



Vive les livres! le Pass'livres de l'ARES

Des livres à foison : pour les petits, pour les grands, des romans, des livres historiques, des biographies... On trouve de tout, sur les étagères de notre Pass'livres! Il est situé dans le hall de l'Ares, dans le coin des enfants.

Comment il fonctionne?

Rien de plus simple: vous regardez, vous choisissez, vous emportez le livre qui vous plaît. Vous pouvez également, bien sûr, déposer à l'accueil les livres que vous avez déjà lus et qui vous encombrant.

Cela permettra d'alimenter et de renouveler ce lieu d'échanges et de découvertes. Le fonctionnement du Pass'livres repose sur l'envie de lire et de faire lire ce qu'on aime. **N'hésitez pas à vous servir!**

Art'Esplanade



«Art'Esplanade» est un site entièrement consacré à l'art, à l'architecture et à l'urbanisme à l'Esplanade.

Retrouvez-y les articles d'ARES FLASH consacrés à ces sujets, ainsi que bien d'autres encore inédits. Ils y sont accompagnés de nombreuses images et diaporamas.

<https://sites.google.com/site/artesplanade/>